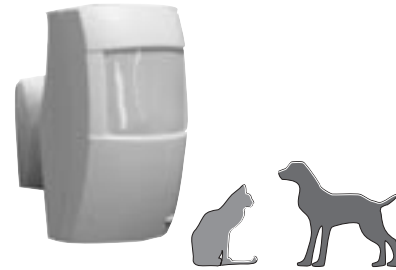


Détecteur de mouvement spécial animaux domestiques



Declaration of conformity to the R&TTE directives 99/5/EC

Manufacturer: ATRAL S.A., rue du Prê de l'Orme, F-38926 Crolles Cedex, France

Atral radio equipments are in conformity with the following european directives:

- R and TTE Directive 99/5/EC,
- Electromagnetic Compatibility Directive 89/336/EEC,
- Low Voltage Directive 73/23/EEC,

and the harmonised European Standards notified under these directives:

- EN 300 220-3 (Spectrum Respect),
- EN 300 683 or EN 301 489-1 (EMC Conformity),
- EN 55022 and EN 55024,
- EN 60950 (Electrical Security).

These products can be used in all the EU and EEA countries and Switzerland.

Crolles, January the 14th 2003

803042/B - © DIAGRAL - 10/03 - Document non contractuel soumis à modifications sans préavis

DM250



MATÉRIEL NÉCESSAIRE

- Un tournevis plat et un tournevis cruciforme.
- Une perceuse avec un foret béton Ø 6 mm.
- Utiliser des outils non magnétiques.
- La pile (fournie).
- Les accessoires de fixation (fournis) : vis-tige, embase, couvercle de l'embase, rotule, vis + rondelle de serrage, grappe de pions d'autoprotection.



PRÉSENTATION

■ Le détecteur de mouvement spécial animaux domestiques DM250 **surveille l'intérieur d'une pièce** tout en distinguant la présence d'un être humain de celle d'un animal domestique dont le poids n'excède pas 12 kg. Le détecteur peut être utilisé pour un animal domestique d'un poids supérieur selon son pelage (cf. **Fig. A**).

■ Pour cela le détecteur spécial animaux **AnimalSense** intègre une lentille spécifique et un traitement électronique permettant de distinguer le rayonnement infrarouge d'un être humain de celui d'un animal domestique.

Cette distinction s'effectue selon 2 critères principaux :

- critère de **localisation** : par rapport à un être humain, un animal se déplace beaucoup plus près du sol,
- critère de **température** : le rayonnement dégagé par un animal est plus homogène que celui dégagé par un être humain.

CARACTÉRISTIQUES

- Portée maximum de détection d'une personne : **10 m**
- Angle de couverture de détection d'une personne : **75°**
- Poids total maximum des animaux non détectés : **12 kg** (jusqu'à 25 kg selon le pelage de l'animal)
- Type de fixation : sur rotule, en angle ou à plat
- Usage : intérieur
- Transmissions radio **TwinPass®**
- Programmation par 2 touches spécifiques :
 - du code radio personnalisé
 - du groupe
- Alimentation par pile alcaline 9 V
- Autonomie : 2 ans en usage résidentiel
- Autoprotection 24 h/24 : ouverture
- Température de fonctionnement : + 10 °C à + 40 °C
- Poids : 200 g avec pile

FIG. B Représentation de la zone de couverture

La représentation de la zone de couverture est donnée pour un détecteur fixé à 2,20 m du sol et parallèle au mur.

MISE EN ŒUVRE

FIG. C Vue de face

- ① Lentille de détection. ② Touche test. ③ Voyant test (derrière lentille).
④ Ergot de verrouillage.

FIG. D Ouverture

Ouvrez le boîtier du détecteur en poussant l'ergot de verrouillage avec un tournevis.

FIG. E Vignette de garantie

■ Détachez la partie prédécoupée amovible de la vignette de garantie située sur la carte électronique (capot arrière enlevé) et collez-la sur la demande d'extension de garantie fournie avec les documents de la centrale.

■ Si vous complétez un système, utilisez la demande d'extension de garantie fournie avec cette notice.

FIG. F Alimentation

Connectez la pile.

Codage du détecteur

Le codage du détecteur se fait par programmation à l'aide du voyant de programmation et des touches 0 et 1.

⚠ N'appuyez pas sur la touche de test pendant la phase de programmation.

Vous allez programmer par appuis successifs (sur les touches 0 et 1) le code radio personnalisé, puis le groupe affecté au détecteur.

Programmation du code radio personnalisé

■ Reprenez le code radio personnalisé choisi dans le chapitre "Choisissez un code radio personnalisé" du Guide de pose fourni avec votre centrale.

1 Cochez sur la 1^{re} ligne du tableau ci-dessous les cases correspondant au code radio personnalisé choisi.

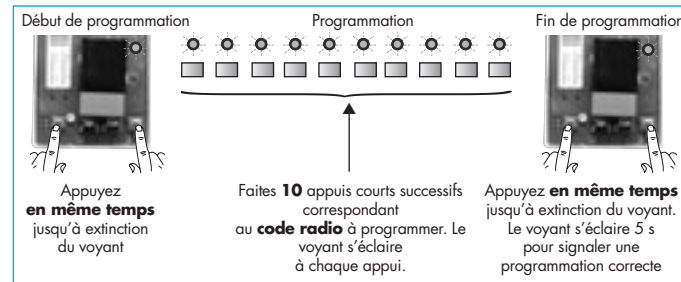
	1	2	3	4	5	6	7	8	9	10
code radio personnalisé										
code détecteur	<input type="checkbox"/>	<input type="checkbox"/>	<input type="checkbox"/>	<input type="checkbox"/>	<input type="checkbox"/>	<input type="checkbox"/>	<input type="checkbox"/>	<input type="checkbox"/>	<input type="checkbox"/>	<input type="checkbox"/>

2 Ecrivez sur la 2^e ligne un "0" (zéro) au-dessous de chaque croix.

3 Complétez les cases vides de la 2^e ligne par des "1" (un).

⚠ Le code 0000000000 est interdit.

4 Programmez le code radio en effectuant des appuis sur les touches 0 et 1 du détecteur comme indiqué ci-dessous :



⚠ Si au cours de la manipulation vous attendez plus de 7 s entre 2 appuis, si l'appui sur 0 et 1 en début ou en fin de programmation n'est pas simultané ou assez long, vous sortez alors du mode programmation : le voyant clignote, la programmation est incorrecte. Le code initialement programmé est conservé. Recommencez l'opération depuis le début.

FIG. G Test du code radio personnalisé

☞ Si vous complétez votre système, vous devez au préalable passer la centrale en mode test pour effectuer ce test. Reportez-vous alors au guide d'installation du système d'alarme fourni avec la centrale.

■ Appuyez brièvement sur la touche test du détecteur et vérifiez que la centrale émet un message sonore ou énonce un message vocal.

● Si la centrale ne réagit pas comme prévu, reprenez la programmation du code radio de votre détecteur.

Vous avez affecté le code radio personnalisé au détecteur.

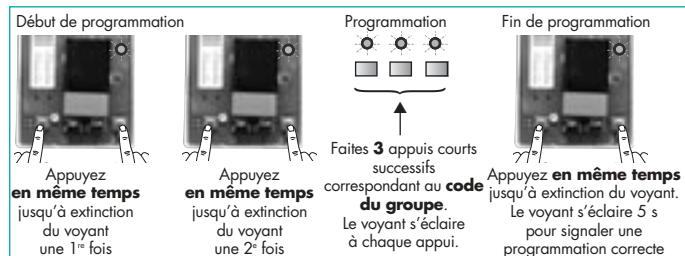
Affectation de la zone ou du groupe

Le détecteur est affecté en usine au **groupe 1 immédiat**.

Vous pouvez modifier cette affectation selon le tableau ci-dessous.

Zone ou Groupe	Centrale en mode Partielle/Totale	Centrale en mode Groupe indépendant	Code
Zone 1 ou Groupe 1 immédiat	Actif en Marche Partielle et en Marche Totale Déclenchement immédiat	Actif en Marche Groupe A ou Groupe 1 Déclenchement immédiat	0 0 1
Zone 2 ou Groupe 1 temporisé	Actif en Marche Partielle et en Marche Totale Déclenchement immédiat ou temporisé	Actif en Marche Groupe A ou Groupe 1 Déclenchement immédiat ou temporisé	0 1 1
Zone 3 ou Groupe 2 immédiat	Actif en Marche Totale Inactif en Marche Partielle Déclenchement immédiat	Actif en Marche Groupe B ou Groupe 2 Déclenchement immédiat	1 0 1
Zone 4 ou Groupe 2 temporisé	Actif en Marche Totale Inactif en Marche Partielle Déclenchement immédiat ou temporisé	Actif en Marche Groupe B ou Groupe 2 Déclenchement immédiat ou temporisé	1 1 1

1 Programmez le code choisi (succession de 3 chiffres composée de "0" et de "1") en effectuant des appuis sur les touches 0 et 1 du détecteur comme indiqué ci-dessous :



Ex. : pour programmer le groupe 2 temporisé : après les 2 appuis simultanés du début de programmation, appuyez successivement sur 1, puis 1, puis 1 et terminez par l'appui simultané de fin de programmation.

2 Test du groupe choisi (Fig. G)

Appuyez longuement (7 s) sur la touche test du détecteur jusqu'à extinction du voyant test. Il va alors clignoter 1 à 4 fois selon le groupe programmé.

Ex. : le voyant test clignote 4 fois si vous avez programmé le groupe 2 temporisé.

Si le détecteur ne réagit pas comme prévu, reprenez la programmation du groupe désiré.

Vous avez affecté au détecteur le groupe choisi.

Si vous désirez changer ce groupe ultérieurement, vous devrez recommencer l'opération de programmation du groupe.



Notez le groupe choisi sur l'aide-mémoire du guide d'utilisation.

PRÉCAUTIONS D'INSTALLATION

FIG. H, I, J et K

😊 Installez-le :

- à l'intérieur de l'habitation,
- à **2,20 m du sol avec le socle parallèle au mur, pour les pièces dont la longueur est supérieure à 6 m (voir montage rondelle Fig. I et montage finale Fig. K),**
- à **2 m du sol avec le socle parallèle au mur, pour les pièces dont la longueur est inférieure à 6 m (voir montage rondelle Fig. I et montage finale Fig. K),**
- perpendiculairement aux issues à protéger (Fig. H),
- de manière à ce que son espace protégé ne croise pas celui d'un autre détecteur de mouvement (Fig. H).

Il est préférable de protéger l'accès à la centrale par un détecteur de mouvement.



La hauteur (2,20 ou 2 m) se mesure à partir du centre de la lentille du détecteur.

☹ Ne l'installez pas :

- en face ou au-dessus d'une surface pouvant s'échauffer rapidement (convecteur électrique, cheminée, ventilation),
- en face d'une baie vitrée,
- directement sur une paroi métallique ou proche de sources de parasites (compteurs électriques...) ou de ventilation,
- orienté vers l'extérieur de l'habitation,
- en présence d'un obstacle entre le détecteur et la zone à protéger (meuble, mur, pilier...) qui générerait la détection,
- en face d'un escalier accessible aux animaux.

FIXATION



Pour des raisons de sécurité et de durée de vie de la pile du détecteur, le montage du pion d'autoprotection est obligatoire. En cas d'oubli ou de montage incorrect de ce pion, le voyant test du détecteur clignote en permanence quand celui-ci est clipsé sur son socle.

FIG. K Fixation sur rotule



Si vous choisissez une fixation sur rotule, le pion n° 3 est déjà positionné **en usine** dans son emplacement à l'intérieur du détecteur.

- Positionnez au mur l'embase à l'endroit choisi pour repérer les 2 trous de perçage.
- Percez le mur.
- Insérez la vis-tige dans l'embase et fixez l'embase.
- Positionnez le capot de l'embase.
- Insérer la rotule dans la vis-tige.
- Positionnez le socle du détecteur de mouvement (une figurine indique le haut du socle).
- Vissez la vis de serrage sans forcer de façon à pouvoir ajuster l'orientation du détecteur de mouvement. Attention le socle doit rester parallèle au mur.
- Positionnez le détecteur de mouvement sur son socle.

FIG. L Fixation en angle

- Percez de part et d'autre le socle du détecteur de mouvement au niveau des 4 trous pré-perçés.
- Positionnez le socle au mur à l'endroit choisi pour repérer les trous de perçage (une figurine indique le haut du socle).
- Percez le mur et fixez le socle.
- Détachez le pion n° 2 de la grappe fournie.
- Positionnez le pion dans son emplacement.
- Positionnez le détecteur de mouvement sur son socle.

FIG. M Fixation à plat

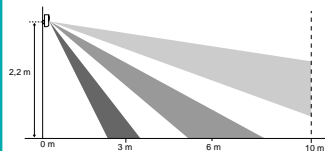
- Percez de part et d'autre le socle du détecteur de mouvement au niveau des 2 trous pré-perçés.
- Positionnez le socle au mur à l'endroit choisi pour repérer les trous de perçage (une figurine indique le haut du socle).
- Percez le mur et fixez le socle.
- Détachez le pion n° 1 de la grappe fournie.
- Positionnez le pion dans son emplacement.
- Positionnez le détecteur de mouvement sur son socle.

Poids	Pelage de l'animal		
	Poil long	Poil moyen/dur	Poil ras
Supérieur à 25 kg	DÉTECTEUR NON UTILISABLE		
25 kg			
20 kg			
12 kg			

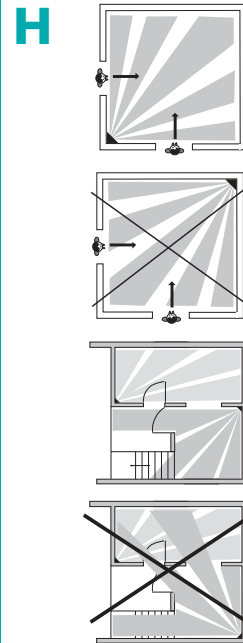
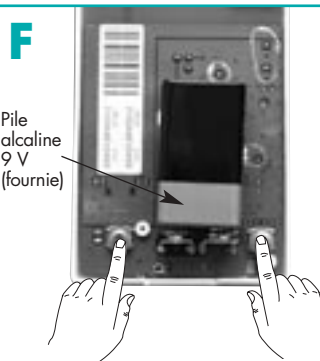
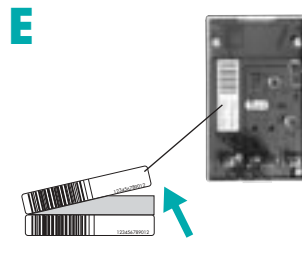
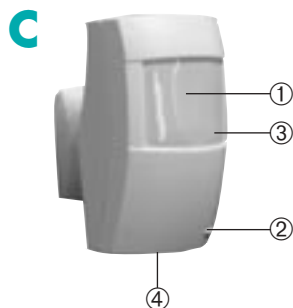
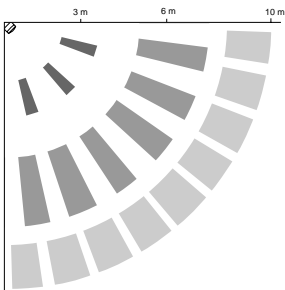
**DÉTECTEUR
UTILISABLE**

A ⚠ Si plusieurs animaux séjournent dans la pièce, c'est leur poids total qui doit être pris en compte selon le tableau ci-dessus.

B Vue de profil

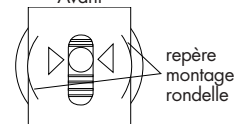


Vue du dessus

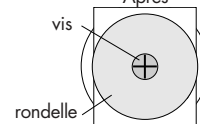


I L'intérieur du socle

Avant



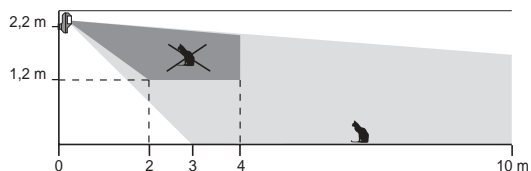
Après



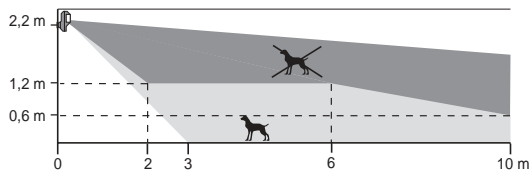
J

Pièce de longueur > à 6 m = fixation à 2,20 m du sol

Zone interdite aux chats et aux animaux inférieurs à 7 kg

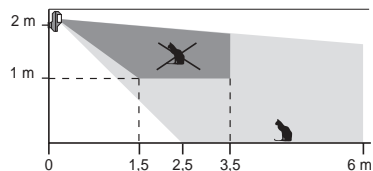


Zone interdite aux chiens

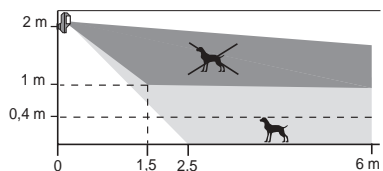


Pièce de longueur < à 6 m = fixation à 2 m du sol

Zone interdite aux chats et aux animaux inférieurs à 7 kg



Zone interdite aux chiens

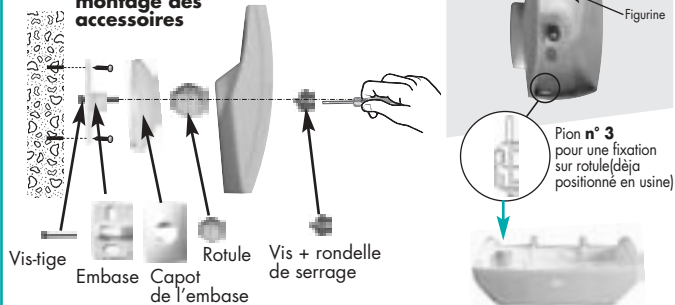


- zone **interdite** aux animaux.
Dans cette zone, la distinction être humain animal n'est pas assurée.
- zone où seul l'être humain est détecté.

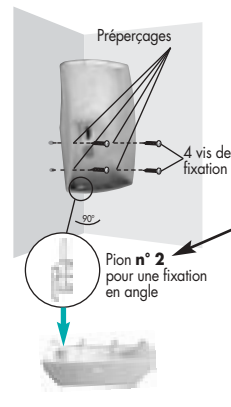
K

Le socle doit-être parallèle au mur !

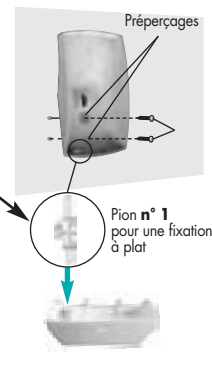
Ordre de montage des accessoires



L



M



Grappe de pions d'autoprotection numérotés

TEST

Représentation de la portée et de l'espace protégé.

■ Appuyez brièvement sur la touche test du détecteur pour le mettre en mode test. Le voyant test s'éclaire durant l'appui, une période de test de 90 s est enclenchée.

■ Traversez la zone protégée perpendiculairement aux faisceaux : à chaque mouvement détecté, le voyant test du détecteur s'éclaire.

En l'absence de détection : modifiez l'orientation du détecteur sur sa rotule, vérifiez qu'aucun obstacle se situe entre la zone de détection et le détecteur.

■ Laissez circuler l'animal domestique dans la pièce afin de vérifier la non détection.

La rotule multidirectionnelle permet d'ajuster précisément la zone de détection.

Si les sirènes se déclenchent, envoyez un ordre d'arrêt avec une télécommande ou un clavier.

■ A la fin de la période de test, le détecteur passe automatiquement en mode normal :

- inhibition du détecteur de 90 s après une détection,


- plus d'éclairage du voyant test lors d'une détection.

■ Testez l'autoprotection à l'ouverture du détecteur :

- ouvrez le détecteur, les sirènes se déclenchent (centrale en mode normal),

- refermez le détecteur.

■ Faites un essai réel du détecteur avec le système d'alarme (cf. Guide d'installation).

 Assurez-vous qu'aucun animal ne puisse atteindre les zones interdites.

CHANGEMENT DE L'ALIMENTATION

■ Lorsque l'alimentation du détecteur devient insuffisante :

- l'appui sur la touche test du détecteur ne provoque plus l'éclairage du voyant test,

- la centrale mémorise l'anomalie d'alimentation et émet un message sonore ou vocal (cf. Guide d'utilisation).



Remplacez la pile usagée par 1 pile 9 V de même type et attendez au moins 1 mn avant la connexion du nouveau bloc.



Recommandations

Tout accès aux composants internes peut endommager le produit par décharges d'électricité électrostatique.

Lors d'une intervention sur le produit prendre les précautions suivantes :

- évitez tout contact, direct ou par l'intermédiaire d'un outil métallique, avec les composants électroniques ou les parties métalliques des borniers de connexion,

- utilisez des outils non magnétiques,

- avant d'accéder aux composants internes, touchez une surface métallique non peinte telle qu'une canalisation d'eau ou un matériel électrique relié à la terre,

- limitez au maximum les déplacements entre deux accès aux composants internes.

Sinon répétez l'opération ci-dessus avant chaque nouvelle intervention sur le produit.